

สรุปมาตรการป้องกันและแก้ไข ผลกระทบสิ่งแวดล้อม และ มาตรการติดตามตรวจสอบ คุณภาพสิ่งแวดล้อม

- 3.1 สรุปมาตรการป้องกันและแก้ไขผลกระทบสิ่งแวดล้อม
- 3.2 สรุปผลการติดตามตรวจสอบคุณภาพสิ่งแวดล้อม
 - 3.2.1 คุณภาพอากาศ
 - 3.2.2 ระดับเสียง
 - 3.2.3 ค่าความสั่นสะเทือน
 - 3.2.4 คุณภาพน้ำ

บทที่ 3

สรุปมาตรการป้องกันและแก้ไขผลกระทบสิ่งแวดล้อมและ มาตรการติดตามตรวจสอบคุณภาพสิ่งแวดล้อม

3.1 สรุปมาตรการป้องกันและแก้ไขผลกระทบสิ่งแวดล้อม

ผลการปฏิบัติตามมาตรการป้องกันและแก้ไขผลกระทบสิ่งแวดล้อมโครงการเหมืองแร่โดโลไมต์ ประทานบัตรที่ 30234/15864 ของบริษัท แร่สัมพันธ์ จำกัด ตั้งอยู่ที่ ตำบลท่าอุแท อำเภอกาญจนดิษฐ์ จังหวัดสุราษฎร์ธานี ตามหนังสือที่ ทส 1009.2/10752 ลงวันที่ 3 ธันวาคม 2550 ออกโดยสำนักงานนโยบายและแผนทรัพยากรธรรมชาติและสิ่งแวดล้อม พร้อมทั้งการออกสำรวจพื้นที่และศึกษาข้อมูลที่ได้ตามสภาพในปัจจุบัน สรุปประเด็นที่สำคัญได้ดังต่อไปนี้

1. ดำเนินการทำเหมืองตามแผนผังการทำเหมือง เป็นการทำให้เหมืองโดยวิธีเหมืองหาบในลักษณะชั้นบันได
2. การทำเหมืองของโครงการเป็นการทำเหมืองในขอบเขตพื้นที่ที่ได้รับอนุญาตให้ทำเหมืองและดำเนินการตามแผนผังโครงการทำเหมือง
3. ทางโครงการได้ทำการปลูกต้นไม้ยืนต้นโตเร็วเสริม บริเวณโดยรอบโครงการและพื้นที่ที่ไม่มีการใช้ประโยชน์
4. มีการปรับปรุงเส้นทางถนนบดอัดลูกรังให้อยู่ในสภาพที่ดีอยู่เสมอ พร้อมทั้งจัดให้มีรถฉีดพรมน้ำบริเวณเส้นทางดังกล่าวเป็นประจำ
5. ในด้านความปลอดภัยของการคมนาคมขนส่งแร่ โครงการได้กำหนดให้รถบรรทุกทุกคันใช้ความเร็วไม่เกิน 25 กิโลเมตรต่อชั่วโมงในช่วงที่สัญจรผ่านพื้นที่ชุมชน
6. โครงการได้ออกกฎระเบียบให้รถบรรทุกทุกคันต้องปิดคลุมด้วยผ้าใบให้เรียบร้อย เพื่อป้องกันการฟุ้งกระจายของฝุ่นละออง
7. จัดให้มีอุปกรณ์ป้องกันอันตรายส่วนบุคคล (PPE) ให้แก่คนงาน
8. ทางโครงการได้มีการช่วยเหลือชุมชนอย่างต่อเนื่อง เช่น การบริจาคสิ่งของ/อาหาร และบริจาคเงินสนับสนุนกิจกรรมต่างๆ ของชุมชน ดังเอกสารแนบ 10

3.2 สรุปผลการติดตามตรวจสอบคุณภาพสิ่งแวดล้อม

3.2.1 คุณภาพอากาศ

1) ปริมาณฝุ่นละอองแขวนลอยรวม (TSP)

จากข้อมูลผลการตรวจวัดคุณภาพอากาศในรูปปริมาณฝุ่นละอองแขวนลอยรวม (TSP) โครงการเหมืองแร่โดโลไมต์ ประทานบัตรที่ 30234/15864 ของบริษัท แร่สัมพันธ์ จำกัด จำนวน 4 สถานี ได้แก่ บริเวณบ้านมะขามด้านทิศตะวันตก บ้านมะขามด้านทิศตะวันตกเฉียงใต้ บ้านวัดนอก และบ้านท่าแร่ ที่ผ่านมาจนถึงเดือนกุมภาพันธ์ 2566 พบว่า สถานีที่มีผลการตรวจวัดปริมาณฝุ่นละอองแขวนลอยรวม (TSP) สูงสุด คือบริเวณบ้านท่าแร่ ในเดือนกุมภาพันธ์ 2564 มีค่าการตรวจวัดเท่ากับ 0.065 มิลลิกรัมต่อลูกบาศก์เมตร เมื่อนำมาเปรียบเทียบกับค่ามาตรฐาน พบว่า ผลการตรวจวัดมีค่าอยู่ในเกณฑ์มาตรฐานตามประกาศคณะกรรมการสิ่งแวดล้อมแห่งชาติ ฉบับที่ 24 (พ.ศ. 2547) เรื่อง กำหนดมาตรฐานคุณภาพอากาศในบรรยากาศโดยทั่วไป ประกาศในราชกิจจานุเบกษา เล่ม 121 ตอนพิเศษ 104 ง ประกาศ ณ วันที่ 9 สิงหาคม พ.ศ. 2547 ที่กำหนดปริมาณฝุ่นละอองแขวนลอยรวม (TSP) ไว้ไม่เกิน 0.330 มิลลิกรัมต่อลูกบาศก์เมตร สรุปผลการตรวจวัดดังตารางที่ 3-1 และรูปที่ 3-1

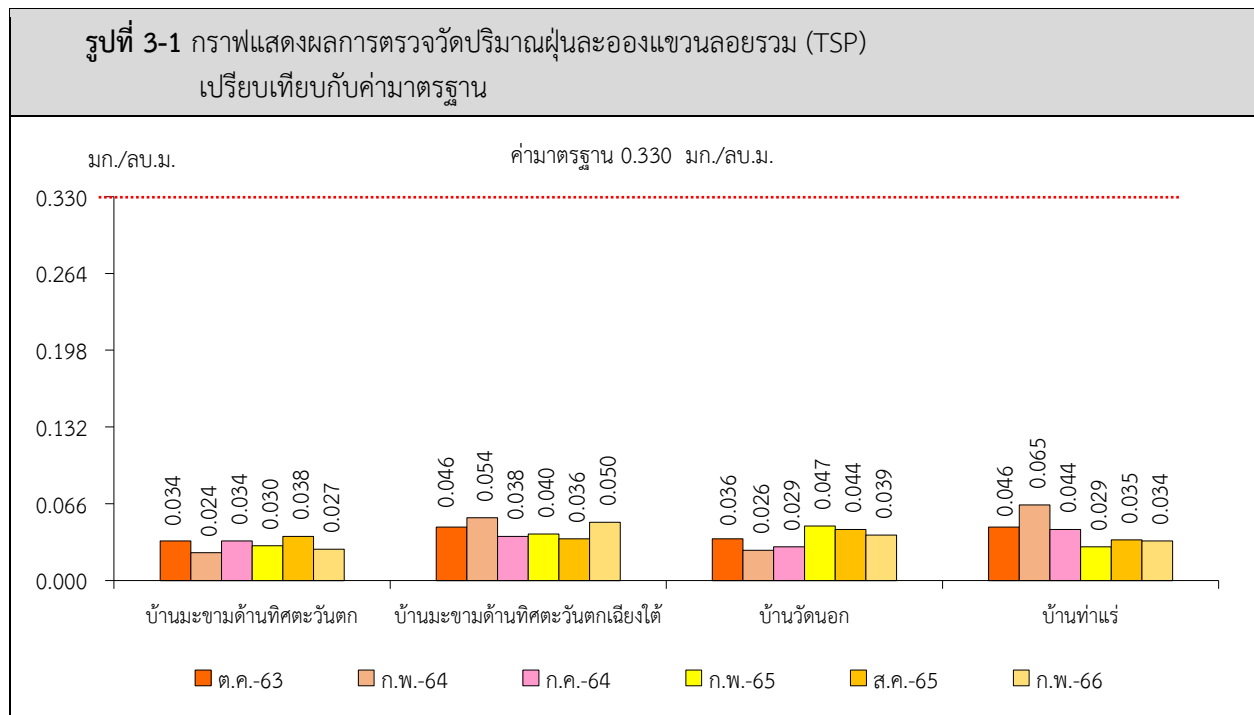
ตารางที่ 3-1 สรุปผลการตรวจวัดคุณภาพอากาศ

| สถานีตรวจวัด | เดือน/ปีที่ตรวจวัด | ผลการตรวจวัด (มิลลิกรัมต่อลูกบาศก์เมตร)* |
|---------------------------------|--------------------|--|
| | | TSP |
| บ้านมะขามด้านทิศตะวันตก | ตุลาคม 2563 | 0.034 |
| | กุมภาพันธ์ 2564 | 0.024 |
| | กรกฎาคม 2564 | 0.034 |
| | กุมภาพันธ์ 2565 | 0.030 |
| | สิงหาคม 2565 | 0.038 |
| | กุมภาพันธ์ 2566 | 0.027 |
| บ้านมะขามด้านทิศตะวันตกเฉียงใต้ | ตุลาคม 2563 | 0.046 |
| | กุมภาพันธ์ 2564 | 0.054 |
| | กรกฎาคม 2564 | 0.038 |
| | กุมภาพันธ์ 2565 | 0.040 |
| | สิงหาคม 2565 | 0.036 |
| | กุมภาพันธ์ 2566 | 0.050 |
| บ้านวัดนอก | ตุลาคม 2563 | 0.036 |
| | กุมภาพันธ์ 2564 | 0.026 |
| | กรกฎาคม 2564 | 0.029 |
| | กุมภาพันธ์ 2565 | 0.047 |
| | สิงหาคม 2565 | 0.044 |
| | กุมภาพันธ์ 2566 | 0.039 |
| บ้านท่าแร่ | ตุลาคม 2563 | 0.046 |
| | กุมภาพันธ์ 2564 | 0.065 |
| | กรกฎาคม 2564 | 0.044 |
| | กุมภาพันธ์ 2565 | 0.029 |
| | สิงหาคม 2565 | 0.035 |
| | กุมภาพันธ์ 2566 | 0.034 |
| ค่ามาตรฐาน ¹⁾ | | 0.330 |

หมายเหตุ : ¹⁾ ประกาศคณะกรรมการสิ่งแวดล้อมแห่งชาติ ฉบับที่ 24 (พ.ศ. 2547) เรื่อง กำหนดมาตรฐานคุณภาพอากาศในบรรยากาศโดยทั่วไป
ประกาศในราชกิจจานุเบกษา เล่ม 121 ตอนพิเศษ 104 ง ประกาศ ณ วันที่ 9 สิงหาคม พ.ศ. 2547

Total Suspended Particulate (TSP) : ฝุ่นละอองแขวนลอยรวม เฉลี่ย 24 ชั่วโมง

* รายงานค่าสูงสุดในการตรวจวัด 3 วันต่อเนื่อง



3.2.2 ระดับเสียง

1) ระดับเสียงเฉลี่ย 24 ชั่วโมง (Leq 24 hrs.)

จากข้อมูลผลการตรวจวัดระดับเสียงเฉลี่ย 24 ชั่วโมง (Leq 24 hrs.) โครงการเหมืองแร่โถโลไมต์ ประทานบัตรที่ 30234/15864 ของบริษัท แร่สัมพันธ์ จำกัด จำนวน 4 สถานี ได้แก่ บริเวณบ้านมะขามด้านทิศตะวันตก บ้านมะขามด้านทิศตะวันตกเฉียงใต้ บ้านวัดนอก และบ้านท่าแร่ ที่ผ่านมาจนถึงเดือนกุมภาพันธ์ 2566 พบว่า สถานีที่มีผลการตรวจวัดระดับเสียงเฉลี่ย 24 ชั่วโมง (Leq 24 hrs.) สูงสุด คือ บริเวณบ้านท่าแร่ ในเดือนกุมภาพันธ์ 2565 มีค่าการตรวจวัดเท่ากับ 65.6 เดซิเบล เอ เมื่อนำมาเปรียบเทียบกับค่ามาตรฐาน พบว่า ผลการตรวจวัดมีค่าอยู่ในเกณฑ์มาตรฐานตามประกาศคณะกรรมการสิ่งแวดล้อมแห่งชาติ ฉบับที่ 15 (พ.ศ. 2540) เรื่อง กำหนดมาตรฐานระดับเสียงโดยทั่วไป ที่กำหนดระดับเสียงเฉลี่ย 24 ชั่วโมง (Leq 24 hrs.) ไว้ไม่เกิน 70 เดซิเบล เอ สรุปผลการตรวจวัดดังตารางที่ 3-2 และรูปที่ 3-2

2) ระดับเสียงสูงสุด (L_{max})

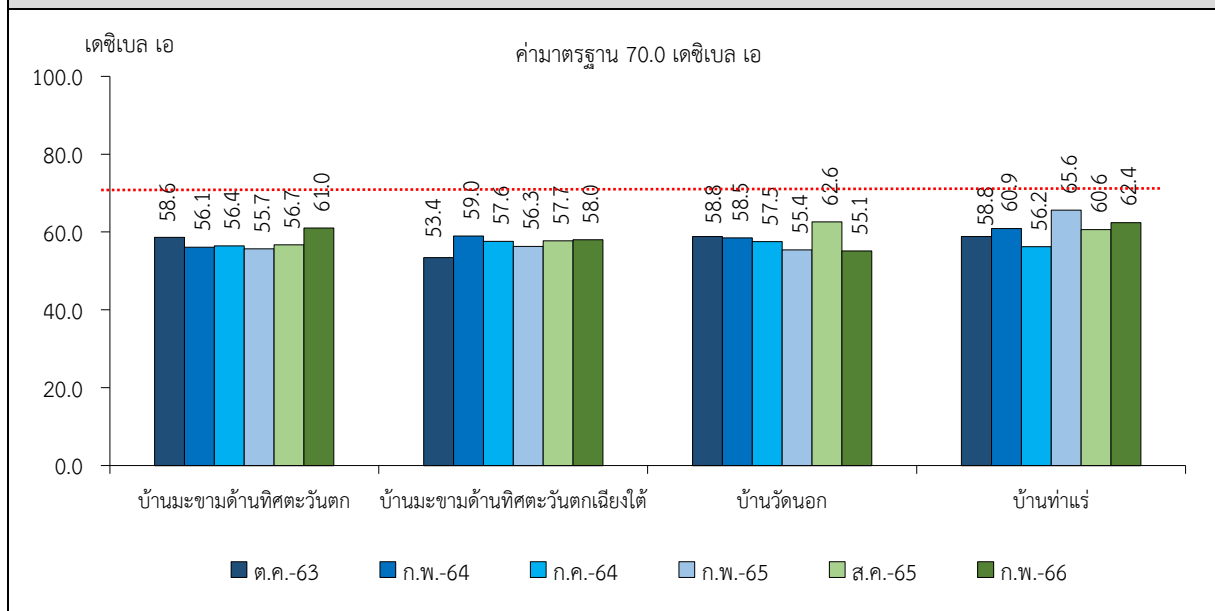
จากข้อมูลผลการตรวจวัดระดับเสียงสูงสุด (L_{max}) โครงการเหมืองแร่โถโลไมต์ ประทานบัตรที่ 30234/15864 ของบริษัท แร่สัมพันธ์ จำกัด จำนวน 4 สถานี ได้แก่ บริเวณบ้านมะขามด้านทิศตะวันตก บริเวณบ้านมะขามด้านทิศตะวันตกเฉียงใต้ บริเวณบ้านวัดนอก และบริเวณบ้านท่าแร่ ที่ผ่านมาจนถึงเดือนกุมภาพันธ์ 2566 พบว่า สถานีที่มีผลการตรวจวัดระดับเสียงสูงสุด (L_{max}) สูงสุด คือ บริเวณบ้านมะขามด้านทิศตะวันตก ในเดือนตุลาคม 2563 มีค่าการตรวจวัดเท่ากับ 103.4 เดซิเบล เอ เมื่อนำมาเปรียบเทียบกับค่ามาตรฐาน พบว่า ผลการตรวจวัดมีค่าอยู่ในเกณฑ์มาตรฐานตามประกาศคณะกรรมการสิ่งแวดล้อมแห่งชาติ ฉบับที่ 15 (พ.ศ. 2540) เรื่อง กำหนดมาตรฐานระดับเสียงโดยทั่วไป ที่กำหนดระดับเสียงสูงสุด (L_{max}) ไว้ไม่เกิน 115 เดซิเบล เอ สรุปผลการตรวจวัดได้ดังตารางที่ 3-2 และรูปที่ 3-3

ตารางที่ 3-2 สรุปผลการตรวจวัดระดับเสียง

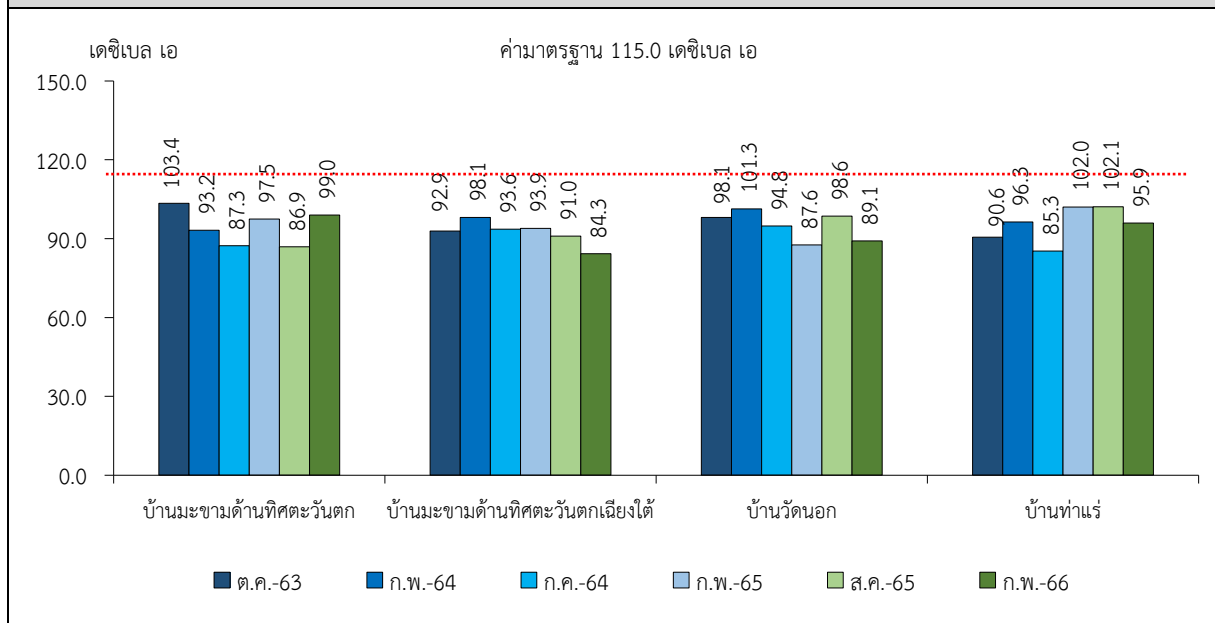
| สถานีตรวจวัด | เดือน/ปีที่ตรวจวัด | ผลการตรวจวัด (เดซิเบล เอ)* | |
|-------------------------------------|--------------------|--|--------------------------------------|
| | | ระดับเสียงเฉลี่ย 24 ชั่วโมง (Leq 24 hrs.) | ระดับเสียงสูงสุด (L _{max}) |
| บ้านมะขามด้านทิศตะวันตก | ตุลาคม 2563 | 58.6 | 103.4 |
| | กุมภาพันธ์ 2564 | 56.1 | 93.2 |
| | กรกฎาคม 2564 | 56.4 | 87.3 |
| | กุมภาพันธ์ 2565 | 55.7 | 97.5 |
| | สิงหาคม 2565 | 56.7 | 86.9 |
| | กุมภาพันธ์ 2566 | 61.0 | 99.0 |
| บ้านมะขามด้านทิศตะวันตก เฉียงใต้ | ตุลาคม 2563 | 53.4 | 92.9 |
| | กุมภาพันธ์ 2564 | 59.0 | 98.1 |
| | กรกฎาคม 2564 | 57.6 | 93.6 |
| | กุมภาพันธ์ 2565 | 56.3 | 93.9 |
| | สิงหาคม 2565 | 57.7 | 91.0 |
| | กุมภาพันธ์ 2566 | 58.0 | 84.3 |
| บ้านวัดนอก | ตุลาคม 2563 | 58.8 | 98.1 |
| | กุมภาพันธ์ 2564 | 58.5 | 101.3 |
| | กรกฎาคม 2564 | 57.5 | 94.8 |
| | กุมภาพันธ์ 2565 | 55.4 | 87.6 |
| | สิงหาคม 2565 | 62.6 | 98.6 |
| | กุมภาพันธ์ 2566 | 55.1 | 89.1 |
| บ้านท่าแร่ | ตุลาคม 2563 | 58.8 | 90.6 |
| | กุมภาพันธ์ 2564 | 60.9 | 96.3 |
| | กรกฎาคม 2564 | 56.2 | 85.3 |
| | กุมภาพันธ์ 2565 | 65.6 | 102.0 |
| | สิงหาคม 2565 | 60.6 | 102.1 |
| | กุมภาพันธ์ 2566 | 62.4 | 95.9 |
| ค่ามาตรฐาน ¹⁾ | | 70.0 | 115.0 |

หมายเหตุ : ¹⁾ ประกาศคณะกรรมการสิ่งแวดล้อมแห่งชาติ ฉบับที่ 15 (พ.ศ. 2540) เรื่อง กำหนดมาตรฐานระดับเสียงโดยทั่วไป
* รายงานค่าสูงสุดในการตรวจวัด 3 วันต่อเนื่อง

รูปที่ 3-2 กราฟสรุปผลการตรวจวัดระดับเสียงเฉลี่ย 24 ชั่วโมง (Leq 24 hrs.)
เปรียบเทียบกับค่ามาตรฐาน



รูปที่ 3-3 กราฟแสดงผลการตรวจวัดระดับเสียงสูงสุด (L_{max}) เปรียบเทียบกับค่ามาตรฐาน



3.2.3 ค่าความสั่นสะเทือน

จากข้อมูลผลการตรวจวัดค่าความสั่นสะเทือนจากการระเบิดหน้าเหมือง โดยจะทำการตรวจวัดความถี่ ความเร็วของอนุภาค และการขจัด โครงการเหมืองแร่โดโลไมต์ ประทานบัตรที่ 30234/15864 ของบริษัท แร่สัมพันธ์ จำกัด จำนวน 1 สถานี ได้แก่ บริเวณบ้านมะขามด้านทิศตะวันตกเฉียงใต้ ที่ผ่านมาจนถึงเดือน กุมภาพันธ์ 2566 พบว่า ผลการตรวจวัดในเดือนกุมภาพันธ์ 2564 มีค่าต่ำกว่าขีดความสามารถที่เครื่องตรวจวัดได้ เนื่องจากมีค่าความถี่ต่ำกว่า 1 เฮิรตซ์ ค่าความเร็วอนุภาคต่ำกว่า 0.130 มิลลิเมตรต่อวินาที และค่าระยะขจัดต่ำกว่า 0 มิลลิเมตร ทั้งนี้ ในเดือนตุลาคม 2563 และเดือนกรกฎาคม 2564 ไม่มีการระเบิดหน้าเหมือง เนื่องจากการจัดซื้อวัตถุระเบิด นอกจากนี้ในเดือนกุมภาพันธ์ 2565 เดือนสิงหาคม 2565 และเดือนกุมภาพันธ์ 2566 ไม่มีการระเบิดหน้าเหมือง เนื่องจากอยู่ระหว่างการต่ออายุประทานบัตร สรุปผลการตรวจวัดได้ดังตารางที่ 3-3

ตารางที่ 3-3 สรุปผลการตรวจวัดค่าความสั่นสะเทือนขณะระเบิดหน้าเหมือง

| สถานี | เดือน/ปีที่ตรวจวัด | ดัชนีตรวจวัด | ความถี่ (เฮิรตซ์) | ความเร็วของอนุภาค (มม./วินาที) | ค่ามาตรฐาน ¹⁾ | การขจัด (มม.) | ค่ามาตรฐาน ¹⁾ |
|---------------------------------|--------------------|--------------|--|--------------------------------|--------------------------|---------------|--------------------------|
| บ้านมะขามด้านทิศตะวันตกเฉียงใต้ | ต.ค. 2563 | TRANSVERSE | ไม่มีการระเบิดหน้าเหมือง เนื่องจากอยู่ระหว่างการจัดซื้อวัตถุระเบิด | | | | |
| | | VERTICAL | | | | | |
| | | LONGITUDINAL | | | | | |
| | ก.พ. 2564 | TRANSVERSE | N/A | <0.130 | - | 0.000 | - |
| | | VERTICAL | N/A | <0.130 | - | 0.000 | - |
| | | LONGITUDINAL | N/A | <0.130 | - | 0.000 | - |
| | ก.ค. 2564 | TRANSVERSE | ไม่มีการระเบิดหน้าเหมือง เนื่องจากอยู่ระหว่างการจัดซื้อวัตถุระเบิด | | | | |
| | | VERTICAL | | | | | |
| | | LONGITUDINAL | | | | | |
| | ก.พ. 2565 | TRANSVERSE | ไม่มีการระเบิดหน้าเหมือง เนื่องจากอยู่ระหว่างการต่ออายุประทานบัตร | | | | |
| | | VERTICAL | | | | | |
| | | LONGITUDINAL | | | | | |
| | ส.ค. 2565 | TRANSVERSE | ไม่มีการระเบิดหน้าเหมือง เนื่องจากอยู่ระหว่างการต่ออายุประทานบัตร | | | | |
| | | VERTICAL | | | | | |
| | | LONGITUDINAL | | | | | |
| | ก.พ. 2566 | TRANSVERSE | ไม่มีการระเบิดหน้าเหมือง เนื่องจากอยู่ระหว่างการต่ออายุประทานบัตร | | | | |
| | | VERTICAL | | | | | |
| | | LONGITUDINAL | | | | | |

หมายเหตุ : ¹⁾ ประกาศกระทรวงทรัพยากรธรรมชาติและสิ่งแวดล้อม เรื่อง กำหนดมาตรฐานควบคุมระดับเสียงและความสั่นสะเทือนจากการทำเหมืองหิน ตีพิมพ์ในราชกิจจานุเบกษา เล่ม 122 ตอนที่ 125 ง ลงวันที่ 29 ธันวาคม 2548
N/A หมายถึง Frequency <1 Hz, Velocity <0.130 mm/sec และ Displacement <0 mm

3.2.4 คุณภาพน้ำ

1) คุณภาพน้ำผิวดิน

จากข้อมูลผลการติดตามตรวจสอบคุณภาพน้ำในแหล่งน้ำผิวดินที่อยู่ใกล้เคียงโครงการเหมืองแร่ โดโลไมต์ ประทานบัตรที่ 30234/15864 ของบริษัท แร่สัมพันธ์ จำกัด จำนวน 2 สถานี ได้แก่ บริเวณ คลองท่าทองก่อนไหลผ่านเข้าใกล้พื้นที่โครงการ และบริเวณคลองท่าทองหลังไหลผ่านเข้าใกล้พื้นที่โครงการ ที่ผ่านมาจนถึงเดือนกุมภาพันธ์ 2566 พบว่า ผลการวิเคราะห์ส่วนใหญ่มีค่าอยู่ในเกณฑ์ มาตรฐานคุณภาพน้ำในแหล่งน้ำผิวดินตามประกาศคณะกรรมการสิ่งแวดล้อมแห่งชาติ ฉบับที่ 8 (พ.ศ. 2537) ออกตามความในพระราชบัญญัติส่งเสริมและรักษาคุณภาพสิ่งแวดล้อมแห่งชาติ พ.ศ.2535 เรื่อง กำหนดมาตรฐานคุณภาพน้ำในแหล่งน้ำผิวดิน ตีพิมพ์ในราชกิจจานุเบกษา เล่ม 111 ตอนที่ 16 ง ลงวันที่ 24 กุมภาพันธ์ 2537 (ประเภทที่ 3) สรุปผลการวิเคราะห์แสดงดังตารางที่ 3-4 และรูปที่ 3-4

2) คุณภาพน้ำใต้ดิน

จากข้อมูลผลการติดตามตรวจสอบคุณภาพน้ำในแหล่งน้ำใต้ดินอยู่ใกล้เคียงโครงการเหมืองแร่ โดโลไมต์ ประทานบัตรที่ 30234/15864 ของบริษัท แร่สัมพันธ์ จำกัด จำนวน 3 สถานี ได้แก่ บริเวณบ่อบาดาลบ้านวัดนอก บ่อบาดาลบ้านท่าแร่ และบ่อบาดาลบ้านมะขาม ที่ผ่านมาจนถึงเดือน กุมภาพันธ์ 2566 พบว่า ผลการวิเคราะห์ส่วนใหญ่มีค่าอยู่ในเกณฑ์กำหนดที่เหมาะสม และมีบาง พารามิเตอร์ที่มีค่าไม่อยู่ในเกณฑ์กำหนดที่เหมาะสม แต่อยู่ในเกณฑ์อนุโลมสูงสุด เป็นไปตามมาตรฐาน คุณภาพน้ำตามประกาศกระทรวงทรัพยากรธรรมชาติและสิ่งแวดล้อม เรื่อง กำหนดหลักเกณฑ์และ มาตรการในทางวิชาการสำหรับป้องกันด้านสาธารณสุขและการป้องกันในเรื่องสิ่งแวดล้อมเป็นพิษ พ.ศ. 2551 ตีพิมพ์ในราชกิจจานุเบกษา เล่ม 125 ตอนพิเศษ 85 ง ลงวันที่ 21 พฤษภาคม 2551 สรุปผลการวิเคราะห์ แสดงดังตารางที่ 3-5 และรูปที่ 3-5

ตารางที่ 3-4 สรุปผลการวิเคราะห์คุณภาพน้ำผิวดิน

| สถานี | เดือน/ปี ที่ตรวจวัด | ผลการวิเคราะห์ | | | | | | |
|--------------------------|---------------------|----------------|------|------|---------------------------|-----------|---------|------------|
| | | pH | TSS | TDS | Total Hardness | Turbidity | Sulfate | Total Iron |
| | | - | mg/L | mg/L | mg/L as CaCO ₃ | NTU | mg/L | mg/L |
| SW.1 | ตุลาคม 2563 | 7.86 | 66.5 | 184 | 158 | 5.0 | 1.1 | 0.08 |
| | กุมภาพันธ์ 2564 | 8.01 | <5.0 | 337 | 243 | 5.9 | 3.4 | 0.05 |
| | กรกฎาคม 2564 | 7.75 | <5.0 | 220 | 206 | 1.6 | 6.0 | <0.01 |
| | กุมภาพันธ์ 2565 | 7.65 | 9.3 | 162 | 136 | 1.1 | 5.0 | 0.01 |
| | สิงหาคม 2565 | 7.8 | 22.0 | 180 | 170 | 16.0 | 5.8 | <0.01 |
| | กุมภาพันธ์ 2566 | 8.3 | <5.0 | 207 | 188 | 1.1 | <5 | <0.01 |
| SW.2 | ตุลาคม 2563 | 7.89 | 28.1 | 175 | 147 | 14.5 | <1.0 | 0.03 |
| | กุมภาพันธ์ 2564 | 7.94 | <5.0 | 324 | 231 | 4.1 | 4.0 | 0.07 |
| | กรกฎาคม 2564 | 7.90 | 23.7 | 205 | 197 | 2.1 | 4.9 | 0.01 |
| | กุมภาพันธ์ 2565 | 7.61 | 6.4 | 180 | 156 | 1.1 | 5.6 | 0.01 |
| | สิงหาคม 2565 | 7.7 | 16.4 | 150 | 133 | 12.0 | 5.6 | 0.06 |
| | กุมภาพันธ์ 2566 | 8.0 | 8.9 | 217 | 184 | 1.1 | <5 | <0.01 |
| ค่ามาตรฐาน ¹⁾ | | 5.0-9.0 | - | - | - | - | - | - |

หมายเหตุ : ¹⁾ ประกาศคณะกรรมการสิ่งแวดล้อมแห่งชาติ ฉบับที่ 8 (พ.ศ. 2537) ออกตามความในพระราชบัญญัติส่งเสริมและรักษาคุณภาพสิ่งแวดล้อมแห่งชาติ พ.ศ. 2535 เรื่อง กำหนดมาตรฐานคุณภาพน้ำในแหล่งน้ำผิวดิน
ตีพิมพ์ในราชกิจจานุเบกษา เล่ม 111 ตอนที่ 16 ง ลงวันที่ 24 กุมภาพันธ์ 2537 (ประเภทที่ 3)
SW.1 หมายถึง คลองท่าทองก่อนไหลผ่านเข้าใกล้พื้นที่โครงการ
SW.2 หมายถึง คลองท่าทองหลังไหลผ่านเข้าใกล้พื้นที่โครงการ

ตารางที่ 3-5 สรุปผลการวิเคราะห์คุณภาพน้ำใต้ดิน

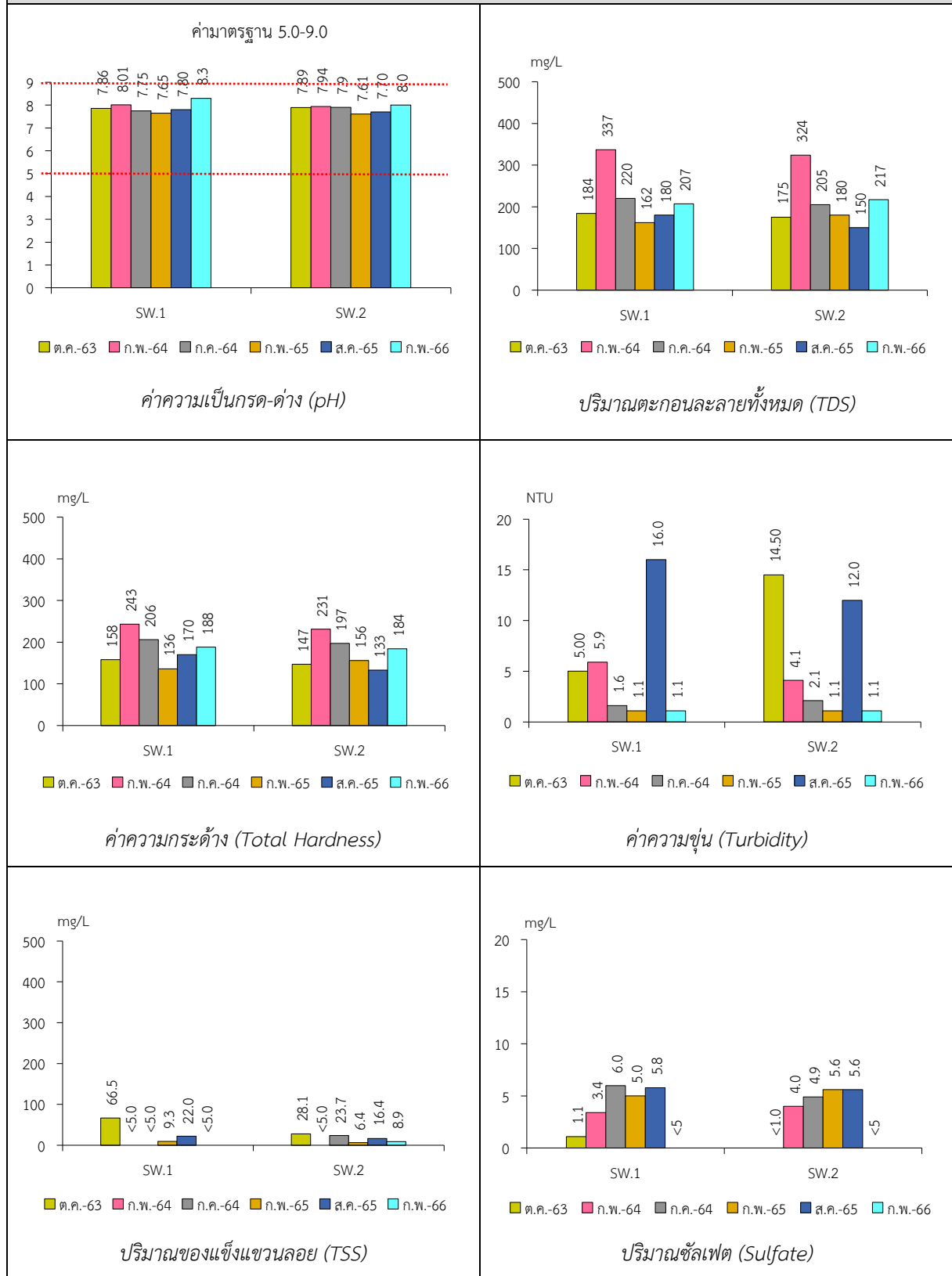
| สถานี | เดือน/ปี ที่ตรวจวัด | ผลการวิเคราะห์ | | | | | | |
|--------------------------|---------------------|----------------|------|-------------|---------------------------|-----------|-------------|-------------|
| | | pH | TSS | TDS | Total Hardness | Turbidity | Sulfate | Total Iron |
| | | - | mg/L | mg/L | mg/L as CaCO ₃ | NTU | mg/L | mg/L |
| น้ำบาดาลบ้านวัดนอก | ตุลาคม 2563 | 7.46 | 6.0 | 297 | 271 | 1.0 | 1.2 | 0.02 |
| | กุมภาพันธ์ 2564 | 7.62 | <5.0 | 368 | 261 | 1.8 | 2.2 | <0.01 |
| | กรกฎาคม 2564 | 7.55 | <5.0 | 276 | 259 | <1.0 | 3.5 | <0.01 |
| | กุมภาพันธ์ 2565 | 7.61 | <5.0 | 263 | 242 | <1.0 | 3.2 | <0.01 |
| | สิงหาคม 2565 | 7.7 | <5.0 | 242 | 233 | <1.0 | <5 | <0.01 |
| | กุมภาพันธ์ 2566 | 7.5 | <5.0 | 296 | 269 | <1.0 | <5 | <0.01 |
| น้ำบาดาลบ้านท่าแร่ | ตุลาคม 2563 | 7.43 | <5.0 | 305 | 289 | <1.0 | 1.7 | 0.02 |
| | กุมภาพันธ์ 2564 | 7.57 | <5.0 | 382 | 290 | 1.8 | 3.6 | <0.01 |
| | กรกฎาคม 2564 | 7.13 | <5.0 | 294 | 283 | <1.0 | 1.8 | <0.01 |
| | กุมภาพันธ์ 2565 | 7.24 | <5.0 | 305 | 274 | <1.0 | 4.4 | <0.01 |
| | สิงหาคม 2565 | 7.2 | <5.0 | 293 | 272 | <1.0 | <5 | 0.03 |
| | กุมภาพันธ์ 2566 | 7.5 | <5.0 | 323 | 284 | <1.0 | <5 | <0.01 |
| ค่ามาตรฐาน ¹⁾ | เกณฑ์ที่เหมาะสม | 7.0-8.5 | - | ไม่เกิน 600 | ไม่เกิน 300 | 5 | ไม่เกิน 200 | ไม่เกิน 0.5 |
| | เกณฑ์อนุโลมสูงสุด | 6.5-9.2 | - | 1,200 | 500 | 20 | 250 | 1.0 |

หมายเหตุ : ¹⁾ ประกาศกระทรวงทรัพยากรธรรมชาติและสิ่งแวดล้อม เรื่อง กำหนดหลักเกณฑ์และมาตรการในทางวิชาการสำหรับการป้องกันด้านสาธารณสุขและป้องกันสิ่งแวดล้อมเป็นพิษ พ.ศ. 2551
ตีพิมพ์ในราชกิจจานุเบกษา เล่ม 125 ตอนพิเศษ 85 ง ลงวันที่ 21 พฤษภาคม 2551

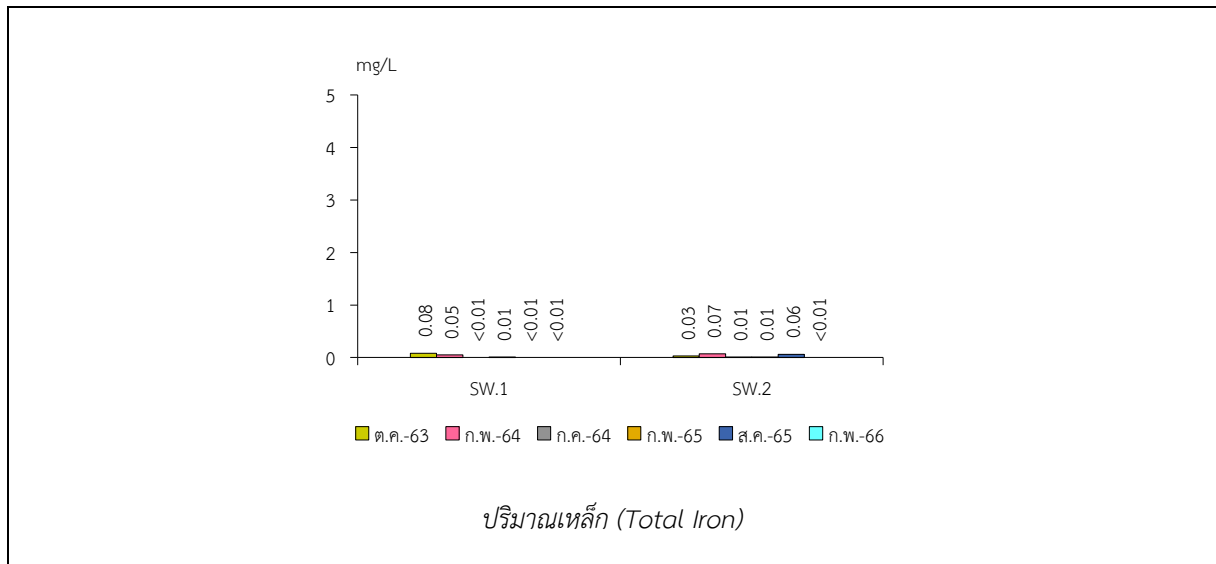
| สถานี | เดือน/ปี ที่ตรวจวัด | ผลการวิเคราะห์ | | | | | | |
|--------------------------|---------------------|----------------|------|-------------|---------------------------|-----------|-------------|-------------|
| | | pH | TSS | TDS | Total Hardness | Turbidity | Sulfate | Total Iron |
| | | - | mg/L | mg/L | mg/L as CaCO ₃ | NTU | mg/L | mg/L |
| น้ำบาดาลบ้านมะขาม | ตุลาคม 2563 | 7.76 | 7.4 | 300 | 291 | <1.0 | <1.0 | 0.02 |
| | กุมภาพันธ์ 2564 | 7.67 | <5.0 | 344 | 289 | 1.2 | 2.4 | <0.01 |
| | กรกฎาคม 2564 | 7.57 | <5.0 | 275 | 271 | <1.0 | 1.6 | <0.01 |
| | กุมภาพันธ์ 2565 | 7.81 | <5.0 | 232 | 214 | <1.0 | 3.3 | <0.01 |
| | สิงหาคม 2565 | 7.5 | <5.0 | 289 | 278 | <1.0 | <5 | 0.05 |
| | กุมภาพันธ์ 2566 | 8.0 | <5.0 | 365 | 299 | <1.0 | <5 | <0.01 |
| ค่ามาตรฐาน ¹⁾ | เกณฑ์ที่เหมาะสม | 7.0-8.5 | - | ไม่เกิน 600 | ไม่เกิน 300 | 5 | ไม่เกิน 200 | ไม่เกิน 0.5 |
| | เกณฑ์อนุโลมสูงสุด | 6.5-9.2 | - | 1,200 | 500 | 20 | 250 | 1.0 |

หมายเหตุ : ¹⁾ ประกาศกระทรวงทรัพยากรธรรมชาติและสิ่งแวดล้อม เรื่อง กำหนดหลักเกณฑ์และมาตรการในทางวิชาการสำหรับการป้องกันด้านสาธารณสุขและป้องกันสิ่งแวดล้อมเป็นพิษ พ.ศ. 2551
ตีพิมพ์ในราชกิจจานุเบกษา เล่ม 125 ตอนพิเศษ 85 ง ลงวันที่ 21 พฤษภาคม 2551

รูปที่ 3-4 กราฟแสดงผลการศึกษาคุณภาพแหล่งน้ำผิวดินเปรียบเทียบกับค่ามาตรฐาน



หมายเหตุ : SW.1 คลองท่าทองก่อนไหลผ่านเข้าใกล้พื้นที่โครงการ
SW.2 คลองท่าทองหลังไหลผ่านเข้าใกล้พื้นที่โครงการ



หมายเหตุ : SW.1 คลองท่าทองก่อนไหลผ่านเข้าใกล้พื้นที่โครงการ
SW.2 คลองท่าทองหลังไหลผ่านเข้าใกล้พื้นที่โครงการ

รูปที่ 3-5 กราฟแสดงผลการศึกษาคูณภาพแหล่งน้ำใต้ดินเปรียบเทียบกับค่ามาตรฐาน

